

План розвитку

КНП «Липовецька обласна лікарня відновного лікування дітей з органічним ураженням центральної нервової системи, порушенням психіки і опорно-рухового апарату Вінницької обласної Ради»

I. Загальні положення

Рішенням 39 сесії 7 скликання Вінницької обласної Ради №849 від 26.09.2019 року Липовецька обласна лікарня відновного лікування дітей з органічним ураженням центральної нервової системи, порушенням психіки і опорно-рухового апарату з 08.10.2019 року була реорганізована шляхом перетворення у комунальне некомерційне підприємство «Липовецька обласна лікарня відновного лікування дітей з органічним ураженням центральної нервової системи, порушенням психіки і опорно-рухового апарату Вінницької обласної Ради» (надалі - КНП «Липовецька обласна лікарня ВЛД ВОР»).

КНП «Липовецька обласна лікарня ВЛД ВОР» є закладом охорони здоров'я, що надає послуги третинної спеціалізованої допомоги дорослим громадянам та дітям за програмою медичних гарантій.

Заклад має I акредитаційну категорію та ліцензію на медичну практику (наказ МОЗ №116 від 02.01.2020 року).

Заклад функціонує на 60 цілорічних ліжок.

Територія лікарні – 7,3 га

Заклад має свою артезіанську свердловину з радоною водою ($Rn-13,5$ нК/л). Опалення централізоване. Каналізація - власні міні-очисні споруди введені в експлуатацію в 2018 році. Система каналізації працює безперервно і ефективно. В літній період працює дитячий лікувально-оздоровчий басейн 150 м² з підігрівом води, обладнаний пандусом та поручнями по периметру басейну. На території лікарні облаштовані дитячі ігрові майданчики та майданчик з вуличними тренажерами для дітей та дорослих. На підприємстві достатній рівень оснащення обладнанням та інвентарем. Потребує заміни санітарний автотранспорт.

В 2019 році здійснені роботи по благоустрою території з укладанням тротуарної плитки та озелененням. Лікувальні підрозділи знаходяться в 4 корпусах:

1. Реабілітаційне відділення:

- для дітей на 50 ліжок розташоване в 4 поверховому корпусі, яке через переходи з'єднане з лікувальним корпусом №1 та їдальнею. Загальна площа відділення – 2419,2 кв.м. Загальна площа 46 палат становить 1793,3 кв.м.

Палати дитячого відділення двомісні, містять повний комплект необхідних меблів та інвентаря з обладнаними санітарно - гігієнічними кімнатами та лоджіями. Водопостачання цілодобове (холодна та гаряча вода). На кожному поверсі є ігрова кімната та хол з телевізором. Для батьків облаштована побутова кімната.

- для дорослих на 10 ліжок розміщене в одноповерховій будівлі. Загальна площа 12 палат - 460,3 м². Палати 1-, 2-, 3- місні. Водопостачання цілодобове (холодна та гаряча вода). Палати обладнані необхідними меблями та інвентарем.

2. Лікувально- діагностичне відділення розміщене в 2 корпусах, загальною площею – 1202,87 кв.м:

- лікувальний корпус №1 розташований в двох поверховій будівлі, в якій розміщені кабінети апаратної фізіотерапії, масажу, зал лікувальної фізкультури та механотерапії, зал водолікування, клініко-діагностична лабораторія.

- лікувальний корпус №2 розміщений в одно поверховій будівлі в якій знаходяться кабінети озокеритолікування, грязелікування, гало- терапії та кабінет тракції хребта.

В лікарні є ряд не медичних відділень:

- харчоблок з їдальнею - розташований в одноповерховому будинку, обладнані холодильним та кухонним інвентарем, водопостачання – центральне, загальною площею - 328,0 кв.м.

- пральня - розташована в окремому приміщенні, обладнана трьома пральними машинами, центрифугою; водопостачання – центральне, каналізація – власні міні-очисні споруди, загальною площею – 162,00 кв.м:

Потужність – біля 10 тонн білизни в рік.

- адміністративний корпус з приймальним відділенням та бібліотекою, яка періодично поповнюється новими виданнями.

- склад-гараж двох поверхова будівля . загальною площею – 93,3 кв.м

- гараж на 4 блока – 105,9 кв.м для санітарного транспорту

(ВАЗ -2121 – 1989 року випуску, ВАЗ 21213 – 2005 року випуску)

- гуртожиток для медичних працівників – 139,0 кв.м на 3 житлових блока.

- протирадіаційне укриття – 434,8 кв.м

Всі будівлі закладу оснащені протипожежною сигналізацією з звуковим оповіщенням, блискавко-захистом. На території лікарні ведеться відео спостереження.

Будівлі з приміщеннями для пацієнтів оснащені пандусами.

Вентиляція приміщень природна та частково оснащена кондиціонерами.

Характеристика діагностичної бази:

Клініко - діагностична лабораторія найменування досліджень: гематологічні, клінічні клінічна хімія, біохімічні.

Кабінет функціональної діагностики: (ЕКГ).

Характеристика лікувальної бази:

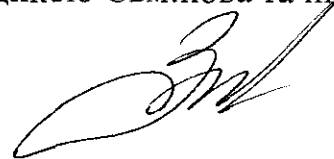
1. Методи реабілітації:

- медична: апаратна фізіотерапія, водолікування, теплолікування , пунктурна рефлексотерапія, лікувальна фізкультура, фізична реабілітація, дитячий лікувально-оздоровчий басейн.

- нейросенсорна реабілітація (сенсорна інтеграція , інтерактивна підлога «ТМ BRIOLIG HT», заняття з бізібордами, бізікубами , соціальна: логопедична корекція, кондуктивна педагогіка, Монтессорі терапія, заняття з практичним психологом, ерготерапія, арттерапія, та інш.

Наявні лікувальні кабінети:

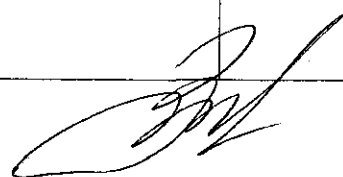
- зал лікувальної фізкультури та механотерапії, лікувальна фізкультура - індивідуальна, групова, з коригуючою гімнастикою, за методикою Євмінова та інші.



- зал фізичної реабілітації обладнаний тренажерами та універсальною кабіною для підвісною терапії WSC-4;
 - кабінети апаратної фізіотерапії – 9 ;
 - кабінети масажу - 4 класичний, точковий, вібро-, гідро-;
 - кабінет медово-воскових аплікацій;
 - кабінет грязелікування - 8 кушеток;
 - кабінет озокеритолікування - 8 кушеток;
 - кабінет водолікування: – 5 ванн, відпускаються: радонові, хвойні, соляні, бішофітні, скипідарні, йодобромні та інші; підводний душ- масаж ; гідромасажний бокс «ARESS».
 - кабінет пунктурної рефлексотерапії.
 - зал сенсорної інтеграції.
 - кабінет психонейромоторної реабілітації.
 - кабінет ерготерапії.
 - кабінет логопеда.
 - кабінет практичного психолога.
 - відкритий дитячий лікувально- оздоровчий басейн площею 150 м² з підігрівом води, обладнаний пандусом та поручнями по периметру працює в літній період.
- Використання природних лікувальних ресурсів:
- лікувальні грязі Куяльницького та Сивашського лиманів;
 - вода з власної артезіанської свердловини : мінеральні води при зовнішньому застосуванні (радонова вода гідрокарбонатна-сульфатно-хлоридна кальцієва-натрієво-калієва-магнієва з мінералізацією 0,9 г/дм³ Rn -13,5 нК/л)

ПОКАЗНИКИ ВИКОРИСТАННЯ ЛІЖКОВОГО ФОНДУ
2018 р.– 2020 (6 місяці) р.

№ з/п	Показники	2018	2019	2020 (I кв.)
1.	План ліжка днів на рік:	19800	20400	4560
2.	Фактично виконано ліжкоднів	20811	19628	3746
3.	Процент виконання ліжко днів	105,1	96,2	82,1
4.	Середні строки перебування на ліжку	19,8	19,1	17,8
5.	Робота ліжка	346,8	327,1	62
6.	Оберт ліжка	17,5	17,1	3,5
7.	Кількість пролікованих хворих	1053	1026	210



8.	Ефективність лікування виписані з покращенням	98,4%	98,8%	82%
----	--	-------	-------	-----

Щорічно зростають показники профільних хворих в структурі привалює значний відсоток пацієнтів з захворюваннями опорно-рухового апарату – 55,75%, дітей з ураженнями центральної нервової системи – 54,7%.

За 2018 рік в фізіотерапевтичних кабінетах проліковано хворих 1364 пацієнтів.

Наявна матеріально-технічна база підприємства та кадровий потенціал дає можливість цілком задовільнити практичні потреби і скоординувати діяльність закладу.

II. Програма організаційно-управлінських змін

1. Удосконалення організації управління лікарнею шляхом введення методології менеджменту (управління якістю, аналіз основних ресурсів: кадровий менеджмент, фінансово-економічний менеджмент).

Підвищення кваліфікації працівників підприємства згідно затверджених графік.

№ з/п	Заходи	2020 рік	2021 рік	2022 рік
1.	Підвищення кваліфікації працівників	5%	8%	8%

2. З метою зменшення тривалості середнього строку госпіталізації заклад щороку розробляє план впровадження нових сучасних методів лікування з використанням наявних матеріальних та кадрових ресурсів.

№ з/п	Заходи	2020 рік	2021 рік	2022 рік
1.	Середній строк госпіталізації для дорослих	13	13	13
2.	Середній строк госпіталізації для дітей	16	16	16

Пацієнти на реабілітацію поступають обстеженими.

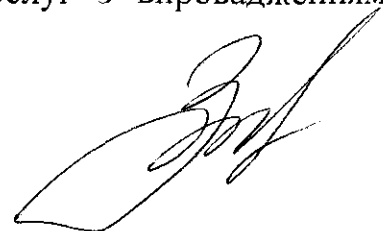
3. Амбулаторна медична допомога надається за тарифами платних послуг.

Із метою забезпечення ефективної адаптації до нової системи фінансування та нових умов надання медичних послуг після медичної реформи в 2020 році, для закладу загалом були розроблені та впроваджені заходи із збільшення частки амбулаторної медичної допомоги у структурі медичної допомоги, що надається.

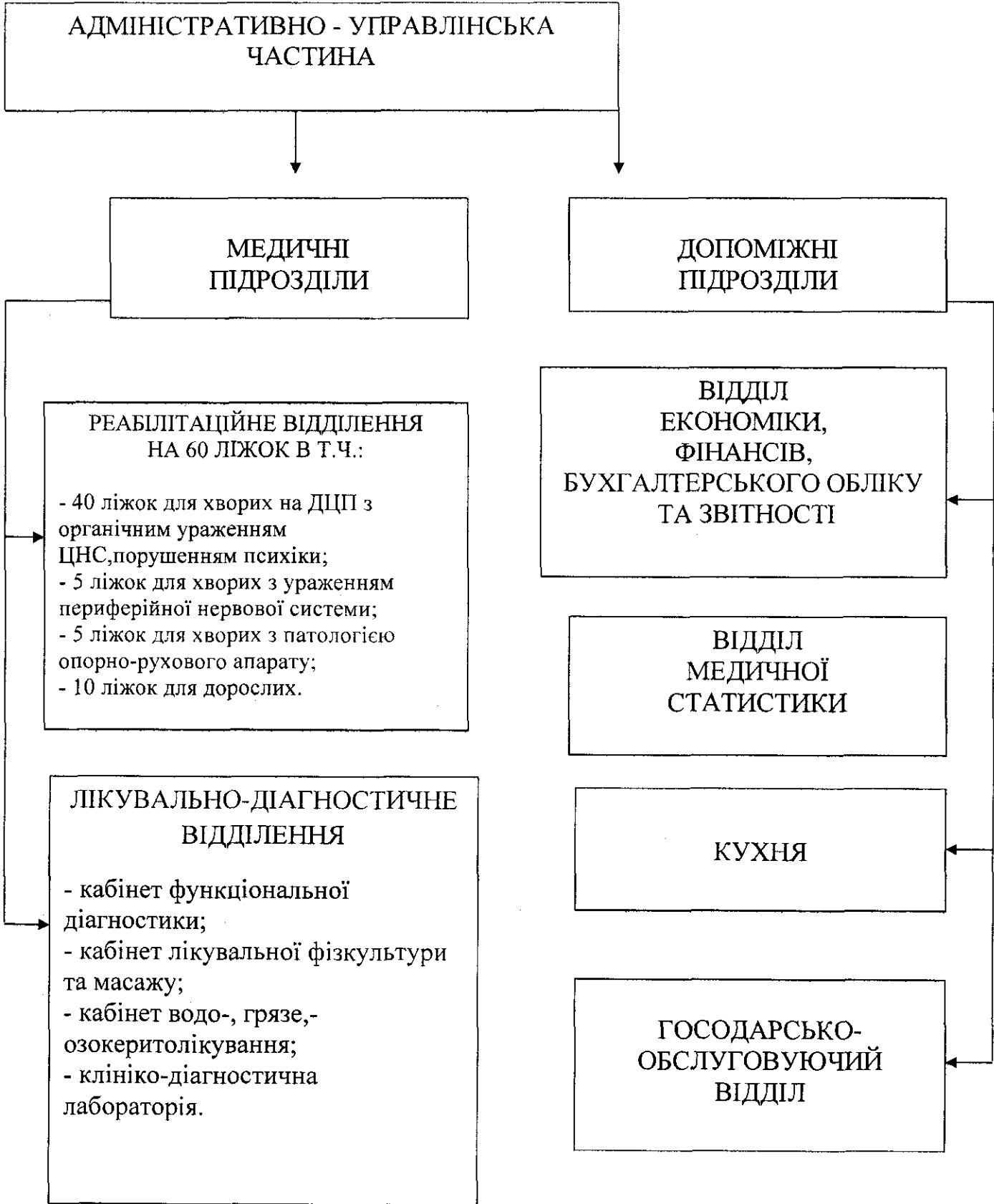
Розроблені тарифи на додаткові платні послуги та направлені на затвердження.

Для забезпечення іногородніх пацієнтів амбулаторною допомогою виділені місця для денного та цілодобового проживання зі всіма зручностями.

Планується розширення діапазону медичних послуг з впровадженням нових методів лікування.



СТРУКТУРА ЗАКЛАДУ



Структура управління
КНП «Липовецька обласна лікарня ВЛД ВОР»



III. Програма фінансово-економічної діяльності

1. Оцінка фінансового стану підприємства КНП Липовецької обласної лікарні ВЛД ВОР за 2018-2020р.р.

Аналіз структури активів підприємства

тис.грн.

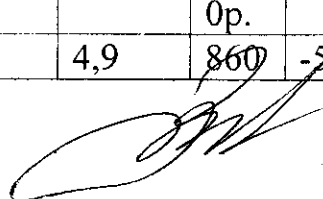
№ з/п	Показник	2018р	2019	Відхилення 2019 від 2018		Очікувані дані 2020р.	Відхилення 2020 від 2019	
				абсолютне	відносне (%)		абсолютне	відносне (%)
1.	Активи підприємства	743,2	813,4	700,2	7	8039.5	-91.9	-0.9
2.	Необоротні активи	712,8	775,4	632,2	6,3	7810,3	56,3	0,6
	питома вага у загальному обсязі активів, %	96	95			97		
3.	Оборотні активи	309,4	377,4	68,0	0,7	229.2	-148.2	-1.48
	питома вага у загальному обсязі активів, %	4,2	4,6			2.9		
3.1.	Матеріальні оборотні активи	177,7	206,0	28,3	0,3	169,8	-36,2	-0,36
	питома вага у загальному обсязі оборотних активів, %	57	55			74		
3.2.	Дебіторська заборгованість	2,6		-2,6	-0,03			

	питома вага у загальному обсязі оборотних активів, %	0,8						
3.3.	Грошові кошти та їх еквіваленти	129,1	171,4	42,3	0,4	59.4	-112.	-1.1
	питома вага у загальному обсязі оборотних активів, %	41,7	45			26		
3.4.	Інші оборотні активи (не включені до п.п.3.1.-3.3.)							

Загальний обсяг активів 2019 року зменшився на 1%, у зв'язку із вибуттям необоротних активів та використанням оборотних активів. Необоротні активи зросли в 2020 році за рахунок закупівлі основних засобів на суму 56,3 тис.грн., 0,6%. Оборотні активи в 2020 році зменшуються за рахунок використання матеріальних оборотних активів - 36,2 тис.грн грошових коштів та їх еквівалентів на - 112,0 тис.грн., що становить -1,1%,

Аналіз структури джерел утворення активів тис.грн.

№ з/п	Показник (фінансування)	2018р	2019	Відхилення 2019 від 2018		Очікувані дані 2020р.	Відхилення 2020 від 2019	
				абсолютне	відносне(%)		абсолютне	відносне(%)
1.	Обсяг надходжень	13481,	139	490,5	4,9	860	-5364,0	-53,6



	за усіма джерелами утворення активів	2	71,7			7,7		
1.1.	Кошти обласного бюджету (в т.ч. медична субвенція)	11467,4	11084,8	-382,6	-3,8	5682,4	-5402,4	-54,0
	питома вага у загальному обсязі надходжень, %	85	79			66,0		
1.2.	Надходження на виконання державних цільових програм	0	0	0	0	2225,8	2225,8	100
	питома вага у загальному обсязі надходжень, %	0	0			25,9		
	в тому числі							
1.2.1	Матеріальні цінності та грошові кошти за рішеннями центральних органів виконавчої влади України	0	0	0	0	0	0	0
1.2.2	Реалізація інвестиційних проектів (ДФРР)	0	0	0	0	0	0	0
1.3.	Надходження від платних послуг	1578,5	2779,2	1200,7	12,0	698,9	-2080,3	-20,8
	питома вага у загальному обсязі надходжень, %	11,7	19,9			8,1		
1.4.	Надходження від спонсорів, меценатів та благодійників, в т.ч. натура	435,3	107,7	-327,6	-3,3	0,6	-107,1	-1,1
	питома вага у загальному обсязі надходжень, %	3,2	0,8			0,01		
1.5.	Інші надходження	0	0	0	0			
	питома вага у загальному обсязі надходжень, %	0	0	0	0			

Загальний обсяг коштів, що надійшли у 2019 в порівнянні з 2018 роком зріс на 490,5тис.грн.,4,9%, в тому числі за рахунок :

- надходжень з обласного бюджету зменшились на 382,6тис.грн.,- 3,8%;
- надходжень від платних послуг збільшились на 1200,7 тис.грн., 12,0%, за рахунок (збільшення обсягу послуг);
- надходження благодійних внесків зменшились в 2019 р в порівнянні з 2018 роком на -327,6 тис.грн. що становить 3,3 %,

Зміни обсягів коштів у 2020 році в порівнянні з 2019 роком передбачаються наступним чином :

Загальний обсяг коштів, що надійдуть у 2020році зменшиться в порівнянні з 2019 роком на -5364,0.тис.грн., що становить -53,6%, в тому числі за рахунок :

- надходження з обласного бюджету знизилась на - 5402,4.грн., що становить- 54,0%;
- надходжень від платних послуг зменшились на - 2080,3тис.грн.,що становлять- 20,8%, за рахунок (в період карантину лікарня перебувала в простой)
- збільшились надходження за рахунок коштів від НСЗУ в порівнянні з 2019 роком на суму 2225,8 тис.грн. що становить 26,2 % від загальних надходжень



Аналіз структури витрат підприємства КНП Липовецької обласної лікарні ВЛД ВОР тис.грн.

№ з/п	Напрямок витрат	Касові видатки по роках								примітка
		2018		2019			Очікувані дані 2020р.			
		всього	питома вага у загальному обсязі витрат, %	всього	питома вага у загальному обсязі витрат, %	відхилення 2019 до 2018, %	всього	питома вага у загальному обсязі витрат, %	Відхилення 2020 до 2019, %	
1.	Поточні видатки	12505,5	92	12494,5	89	-0,1	8476,8	98,4	-40	
1.1.	Видатки на оплату праці з нарахуваннями на оплату праці	7467,6	55	8387,2	60	9,2	5434,1	63	-29,5	
1.2.	Медикаменти та перев'язувальні матеріали	111,2	0,8	180,2	1,3	0,7	21,9	0,3	-1,5	
1.3.	Продукти харчування	812,4	6	893,0	6	0,8	188,2	2,2	-7,0	
1.4.	Оплата комунальних послуг та енергоносіїв	1284,1	9	1588,5	11	3,0	2220,7	25,8	6,3	
1.5.	Соціальне забезпечення	2,5	0,02	2,8	0,02	0	3,7	0,04	0	
1.6.	Інші поточні витрати (послуги, матеріали, відрядження, навчання, інші поточні видатки)	2827,7	21	1442,8	10	-13,8	608,2	7	-8,3	
2	Капітальні видатки	1042,9	8	1434,9	10	0,01	130,9	1,5	-13,0	
2.1.	Придбання обладнання і предметів довгострокового користування	418,1	3	404,9	3	-0,1	130,9	1,5	-2,7	
2.2.	Капітальний ремонт	287,8	2	892,4	6	6,0	0	0	0	
2.3.	Реконструкція та реставрація	337,0	2	137,6	1	-2,0	0	0	0	
	Разом	13548,4		13929,4		3,9	8607,7		-53,2	

В 2019 році видатки збільшилися в порівнянні з 2018 роком на суму - 381,0 тис.грн. що становить 102,8%:

- за рахунок капітальних видатків в сумі – 392,0 тис.грн., питома вага яких становить 10% від загальних витрат

- поточні видатки в 2019 році зменшилися в порівнянні з 2018 років на суму 11,0 тис.грн., питома вага яких становить 89 % від загальних витрат.

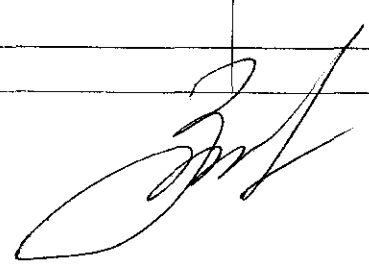
В 2020 році видатки будуть зменшенні в порівнянні з 2019 роком на суму – 5321.7 тис.грн. що становить 53.2 %.,

- за рахунок зменшення капітальних видатків в сумі - 1304,0 тис.грн., видатків на харчування в сумі -704.8 тис.грн. (в період карантину лікарня перебувала в простой)

- збільшаться видатки на енергоносії в 2020 році порівнянні з 2019 роком на суму – 632,2 тис.грн, що становить 25,8 % від загальних витрат .(підвищення тарифів на енергоносії)

2. Аналіз реалізації програми медичних гарантій.

№ з/п	Перелік пакетів медичних послуг за програмою МГ	Сума по договору, тис.грн.	причини зменшення фінансування за ПМГ	Шляхи вирішення проблеми та термін виконання
1	2	3	4	5
1.	Медична реабілітація немовлят , які народилися передчасно або хворими , протягом перших трьох років життя	589,9		
2.	Медична реабілітація дорослих та дітей від трьох років з ураженням опорно-рухового апарату	1114,6		
3.	Медична реабілітація дорослих та дітей від трьох років з ураженням нервової системи	553,3		
	Разом	2257,8		



3.Очікуваний обсягів коштів, що можуть бути спрямовані на фінансування підприємства, заходів за рахунок місцевих бюджетів.

тис.грн.

№ з/п	Рік	Сума
1.	2020	2220.7
2.	2021	2398.4
3.	2022	2542.3

За рахунок обласного бюджету у 2020 році виконуються наступні заходи:

- забезпечуються лікарськими засобами та медичними виробами хворі в сумі 15,0 тис.грн. , забезпеченість 50 %.
- здійснюється оплата енергоносіїв та комунальних послуг в сумі 2220,7 тис.грн., забезпеченість 100%;

4. Очікуваний обсягів коштів, що можуть бути спрямовані на фінансування підприємства за рахунок недержавних інвестицій, спонсорських внесків, благодійних пожертв та грантів, коштів міжнародної технічної допомоги, страхових компаній та інших джерел.

За рахунок інших надходжень передбачається у 2020-2022 році залучити наступні кошти:

№ з/п	Рік	Перелік заходів	Очікувана сума надходжень	Питома вага у загальному обсязі інших джерел
1.	2020	Платні послуги	698.9	100%
2.	2021	Платні послуги	732,0	100%
3.	2022	Платні послуги	768,0	100%

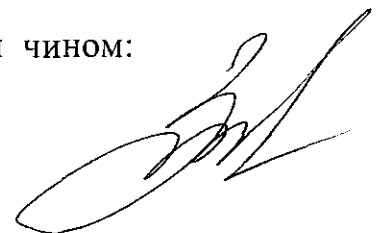
5.Обґрунтування необхідності капітальних інвестицій у підприємство (закупівля обладнання, будівництво, ремонт приміщень тощо).

З метою орієнтованого підходу до якості меддопомоги пацієнтам підприємство розробило наступні заходи:

- виготовити та затвердити проектно-кошторисну документацію на будівлю дитячого відділення;
- підготувати та погодити з органом охорони здоров'я бюджетний запит на капітальні видатки за визначеними пріоритетами.

6. Розроблення моделі впровадження платних послуг.

Платні послуги на підприємстві впроваджені наступним чином:

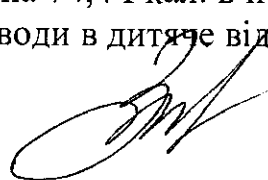


- розроблено та затверджено керівником підприємства Положення про надання платних послуг на підприємстві, наказ від 02.01.2020 року № 10-ОД
 - розроблені та затверджені тарифи на платні послуги згідно розпорядження Вінницької ОДА від 26.07.2016 року №557
 - оприлюднені затверджені тарифи на сайті підприємства www.doctor_lipov@ukr.net, в місцях надання послуг, в ЗМІ;
 - послуги надаються згідно затвердженого Положення.
 - здійснюється моніторинг послуг підприємства.
7. Оцінка рівня енергоспоживання будівель підприємства та планування заходів щодо підвищення її енергетичної ефективності.

Аналіз стану енергоспоживання 2018 -2020рр.

Види енергоносіїв та комунальних послуг	Од. виміру	Фактичне споживання			Ліміт на 2020 р.
		2018 р.	2019 р.	I кв. 2020 р.	
"Оплата тепlopостачання", всього, в т.ч.:		478,5	552,9	277,2	611
- тепло	Гкал	453,3	503,2	246,5	565
- тепло на підігрів води	Гкал	25,2	49,7	30,7	46
«Оплата електроенергії», в т.ч.:		118	153,4	36,7	
- активна енергія	тис. кВт/год	118	134,3	32,3	149
- реактивна	тис. кВар./год	16,8	19,1	4,4	18
"Оплата інших енергоносіїв", всього, в т.ч.:		23,6	23,6	5,4	27,8
- вугілля	тонн	10,9	11,8	2,7	12,9
- дрова	м. куб	12,7	11,8	2,7	14,9
-вивіз ТПВ	посл.	0	4	2	4

- поживання тепlopостачання в 2019р. збільшилось на 74,4 Гкал. в порівнянні з 2018р. в зв'язку з підключенням подачі гарячої води в дитяче відділення;



споживання електроенергія в 2019р. збільшилась на 35,4 кВт в порівнянні з 2018р. в зв'язку з придбанням електрообладнання.

Заплановані заходи з впровадження енергозберігаючих технологій:

- утеплення будівлі дитячого відділення;
- впровадження системи енергетичного менеджменту, моніторингу енергоспоживання, аналіз існуючих показників.

Додаток № 2

до плану розвитку

КНП «Липовецька обласна лікарня ВЛД ВОР»

Обґрунтування

об'єктів для виділення капітальних інвестицій у 2020-2022 роки за пріоритетами

№ з/п	Назва об'єкта	Один виміру	Кількість досліджень/обстежень, проведених на об'єкті (площа об'єкта інвестиційного проекту)			Нарахований знос на об'єкт, на 01.08.2020, тис.грн.	Залишок вартісної об'єкту, на 01.08.2020 тис.грн.	Прогнозна найнижча вартість об'єкту, тис.грн.
			2018р	2019р.	Річний прогн оз 2020-2022р р.			
1.	Капітальний ремонт будівлі дитячого відділення	Площа кв.м	0	0	2419,2			

IV. Програма управління якістю надання медичної допомоги.

1. В закладі затверджені та використовуються в роботі Положення про визначення якості лікувально-діагностичного процесу та Критерії оцінювання якості роботи завідувача відділення, лікаря відділення, медичної сестри, Критерії оцінки рівня якості лікування в реабілітаційному та лікувально-діагностичному відділеннях.

2. Систематично проводити навчання медперсоналу, під час якого розглядати такі теми, як «Алгоритми роботи медреєстратури», «Алгоритми первинного та повторного прийому пацієнтів» — для лікарів, «Якісне обслуговування

пацієнтів по телефону і зустрічі в закладі», «Алгоритми роботи із запереченнями пацієнтів» та «Алгоритми роботи зі скаргами пацієнтів» — для медичного та технічного персоналу.

Для того, щоб медперсонал якісно обслуговував пацієнтів, для кожної категорії фахівців розроблені стандарти обслуговування. Такі стандарти насамперед складаються для медпрацівників, які постійно контактують з пацієнтами: лікарі, асистенти, медсестри.

Для кожної категорії фахівців прописується свій стандарт вимог до якісного обслуговування пацієнтів:

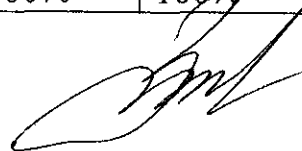
- створення сучасної команди кваліфікованих фахівців, ретельний відбір персоналу, який розділяє і сповідує принципи корпоративної культури закладу;
- високий професіоналізм й дотримання робочої етики;
- оперативна оцінка результатів в обстеження та призначення лікування, вирішення конкретних ситуативних завдань;
- довірливі відносини з пацієнтом і висока якість послуг, повага до пацієнта;
- систематичне навчання персоналу закладу;
- атестація персоналу з відпрацюванням алгоритмів роботи з пацієнтами медичного та немедичного персоналу;
- забезпечити палати для перебування пацієнтів, які оснащені додатковими побутовими приладами для підвищення комфорту перебування;
- підвищення конкуренто-спроможності закладу за рахунок підвищення якості надання медичних послуг.

На даний час закладі для комфортного перебування пацієнта наявні умови: проживання пацієнтів в палатах із усіма зручностями, покращення і урізноманітнення харчування пацієнтів, доступність покриття Wi-Fi для всіх пацієнтів, оптимізація процесу реєстрації пацієнтів, покращення навігації в закладі (облаштування інформаційними вказівниками), безкоштовне надання інвалідних візків пацієнтам на період лікування, введено в штат молодша медична сестра по супроводженню та перевезенню хворих до лікувально-діагностичного відділення, бібліотека, вуличні тренажери та ігрові майданчики, дитячий лікувально-оздоровчий басейн, побутова кімната для батьків з побутовими приладами, гуртожиток для пацієнтів із усіма зручностями.

3. Впровадження заходів з інфекційного контролю.

В закладі створена Комісія з інфекційного контролю та розроблена програма заходів.

№ з/п	Заходи	2020 рік	2021 рік	2022 рік
1.	Забезпечення гарантії безпеки інструментарію при обслуговування пацієнтів;	100%	100%	100%
2.	Забезпечення створення ефективної системи моніторингу поширення внутрішньо – лікарняних інфекційних захворювань.	100%	100%	100%
3.	Підвищення рівня підготовки фахівців з	100%	100%	100%



	питань здійснення інфекційного контролю			
4.	Дотримання протиепідемічного режиму шляхом забезпечення сучасним обладнанням та засобами дезінфекції	100%	100%	100%

План розвитку спрямований на покращення надання стаціонарної та амбулаторної спеціалізованої медичної допомоги населенню.

В.о. директора :  Н.Г.Фармагей

